

# サン・ポート通信

平成23年2月  
vol.32



二〇二一年 年頭のごあいさつ

組合長 田頭喜久己

新年あけましておめでとございます。

住民のみなさまにおかれましては、希望に満ちた二〇二一年を歩き出されていることとお慶び申し上げます。

昨年を振り返りますと、サン・ポートでは大きな出来事が二つありました。ひとつは、住民サービス充実の一環として、「ごみの個人搬入直接受付」を4月から開始したことです。これは住民のみなさまに大変ご好評をいただいていると聞き及んでいます。

もうひとつは、7月13・14日の大雨により計量器付近の法面が地崩れを起したことです。個人搬入の一時中止、臨時受付所による受付けなど、皆様には本来の受付体制に戻るまでの間、大変ご迷惑をおかけしました。

近年はこのような想定外の大雨による被害が世界中で多く見受けられますが、原因のひとつは地球の温暖化であり、世界各国が足並みをそろえて環境問題に取り組んでいくことを切に願うとともに、サン・ポートができることとして環境にできるだけ負荷をかけないようなごみ処理施設の運転管理などを地道に継続していく所存です。

今年には法面補強工事が当面の大きな課題であり、その他にも施設の老朽化対策など喫緊の課題が山積していますが、今を「チャンス」に、「なせば成る」の気構えで取り組んで参りますので皆様のご理解、ご協力をお願いします。

最後になりましたが、今年の干支「卯」には、兎の穏やかな様子から家内安全、跳躍する姿から飛躍という意味が込められており、住民のみなさまにとって本年が明るく希望に満ちたすばらしい飛躍の年でありますように心から祈念しまして、新年のご挨拶といたします。



## 目次

- ごみの搬入量及び処理状況…… P2
- リサイクル工房通信…………… P3
- 編集後記…………… P4
- 排ガスの測定結果…………… P2
- ごみを出される時のお願い… P4

●1月4日に降った大雪でサンポートもうっすら雪化粧。

● 広域ごみ処理施設だより

発行元／甘木・朝倉・三井環境施設組合

## ごみの搬入及び処理状況

平成22年8月から22年11月までのごみの搬入と処理状況は次のとおりです。

ごみ搬入及び処理状況表

		8月	9月	10月	11月	合計
ごみ搬入量計(t)		2,728.84	2,484.49	2,451.09	2,629.08	10,293.50
	(可燃)	2,373.18	2,155.65	2,147.78	2,303.09	8,979.70
	(粗大)	172.70	145.96	133.53	157.11	609.30
	(資源)	178.62	178.39	163.70	158.48	679.19
	(混載)	4.34	4.49	6.08	10.40	25.31
搬入日数(日)		23	23	24	30	100.00
1日当たり搬入量(t)		約119	約108	約102	約88	約103
	(可燃)	約103	約94	約89	約77	約90
	(粗大)	約8	約6	約6	約5	約6
	(資源)	約8	約8	約7	約5	約7
	(混載)	約0	約0	約0	約0	約0
ごみ処理量計(t)		2,957.57	1,927.32	2,705.52	2,732.61	10,323.02
	(1号炉)	1,506.36	1,759.65	1,335.53	1,023.11	5,624.65
	(2号炉)	1,451.21	167.67	1,369.99	1,709.50	4,698.37
	処理日数(日)					
	(1号炉)	28	30	23.5	18.5	100
1日当たり処理量(t)	(1号炉)	約54	約59	約57	約55	約56
	(2号炉)	約56	約48	約60	約57	約57
搬出物(t)	(スラグ)	267.87	152.84	286.11	210.17	916.99
	(メタル)	32.15	11.77	28.93	29.64	102.49
	(飛灰)	115.30	65.05	100.39	94.75	375.49
		9.1%	7.9%	10.6%	7.7%	8.9%
リサイクルプラザ搬出物(t)	新聞紙	4.94	5.64	3.45	4.08	18.11
	雑誌	6.78	0.00	11.50	4.03	22.31
	段ボール	2.71	4.29	0.00	5.42	12.42
	牛乳パック	1.12	1.07	0.00	0.00	2.19
	布類	0.00	2.36	0.00	2.08	4.44
	布団類	8.06	7.86	6.30	4.92	27.14
	スチール缶	11.48	13.81	0.00	10.42	35.71
	破碎スチール	30.39	18.45	23.18	18.73	90.75
	2級鉄	7.91	4.05	4.14	9.79	25.89
	アルミ缶	5.96	9.00	5.47	0.00	20.43
	破碎アルミ	3.07	3.02	2.24	3.00	11.33
	蛍光管処理	1.72	0.00	3.36	0.00	5.08
	電池・鏡処理	0.00	4.91	0.00	5.64	10.55
	ガラスびん(無色)	11.40	8.69	8.59	10.69	39.37
	ガラスびん(茶色)	21.96	24.36	26.45	13.52	86.29
	ガラスびん(その他)	13.53	0.00	0.00	15.49	29.02
	ペットボトル	10.87	10.84	10.79	10.58	43.08
プラスチック製容器包装	5.49	11.44	5.48	5.48	27.89	
紙製容器包装	0.00	8.53	0.00	8.59	17.12	
合計		147.39	138.32	110.95	132.46	529.12

## 排ガスの測定結果

項目\区分	測定結果		※1 計画目標値	法規制値等	規制値等の根拠	備考	
	測定値	判定				測定箇所	測定年月日
窒素酸化物濃度	38 ppm	合格	100 ppm 以下	250ppm 以下	大気汚染防止法	1号煙突	平成22年5月28日
	27 ppm					2号煙突	平成22年8月20日
	28 ppm					1号煙突	平成22年11月11日
硫黄酸化物濃度	1.9 ppm	合格	50 ppm 以下	※3 K値17.5 以下	大気汚染防止法	1号煙突	平成22年5月28日
	2.2 ppm					2号煙突	平成22年8月20日
	2 ppm					1号煙突	平成22年11月11日
一酸化炭素濃度	11 ppm	合格	30 ppm 以下	30ppm 以下	※5 ガイドライン	1号煙突	平成22年5月28日
	13 ppm					2号煙突	平成22年8月20日
	8 ppm					1号煙突	平成22年11月11日
塩化水素濃度	11.7 ppm	合格	50 ppm 以下	430ppm 以下	大気汚染防止法	1号煙突	平成22年5月28日
	14.7 ppm					2号煙突	平成22年8月20日
	13.5 ppm					1号煙突	平成22年11月11日
ばいじん濃度	※2<0.01 g/Nm <sup>3</sup>	合格	0.02 g/Nm <sup>3</sup> 以下	0.08g/Nm <sup>3</sup> 以下	大気汚染防止法	1号煙突	平成22年5月28日
	※2<0.01 g/Nm <sup>3</sup>					2号煙突	平成22年8月20日
	※2<0.01 g/Nm <sup>3</sup>					1号煙突	平成22年11月11日
ダイオキシン類濃度	0.0000028 ng-TEQ/Nm <sup>3</sup>	合格	0.05 ng-TEQ/Nm <sup>3</sup> 以下	0.1ng-TEQ/Nm <sup>3</sup> 以下	※4 新ガイドライン	1号煙突	平成22年5月28日
	0.0000039 ng-TEQ/Nm <sup>3</sup>					2号煙突	平成22年8月20日
	0.0000036 ng-TEQ/Nm <sup>3</sup>					1号煙突	平成22年11月11日
	ng-TEQ/Nm <sup>3</sup>				※5 DXN特別措置法	2号煙突	

注記 上記濃度はすべてO<sub>2</sub>濃度12%換算値とします。

※1:計画目標値は、施設運転上の自主規制値であり、国が定めている規制値より厳しい数値にしています。

※2:<0.01は、定量下限値0.01未満を示します。

※3:硫黄酸化物濃度の法規制値等のK値17.5は、約2,000ppmに相当します。

※4:法規制値等の新ガイドラインは、ダイオキシン類発生防止等ガイドラインの事です。

※5:法規制値等のDXN特別措置法は、ダイオキシン類対策特別措置法の事です。

平成23年2月

## 「リサイクル工房」通信

☎0946(23)1590

リサイクル品の  
収集まだ、まだ十分  
使える!!

皆様の家庭でいらなくなった物など、サン・ポートリサイクル工房に連絡して頂ければ、皆様の家庭まで引取に伺います。

ただし、「次に引き取り手がない」と係が判断すれば、粗大ごみ等として各自処理をして頂くこととなります。

引取日時等は、毎週月曜～金曜日、9時30分～16時まで  
(祝祭日は除く)となっています。

もったいない!  
もったいない!

ダンス・エレクトーンの補修



自転車の補修

## 22年の展示会の様子

- ◎ 第27回 展示会 (22年3月6日、7日) 出品数 約300点 入場者数 1,466人
  - ◎ 第28回 展示会 (22年6月5日、6日) 出品数 約310点 入場者数 1,719人
  - ◎ 第29回 展示会 (22年9月4日、5日) 出品数 約300点 入場者数 1,104人
  - ◎ 第30回 展示会 (22年12月4日、5日) 出品数 約290点 入場者数 1,442人
- 次回、第31回 展示会 (23年3月5日、6日) 出品数 約300点 予定

● 展示会多数のご来館をお待ちしています。(2日間とも 9時30分から16時まで)

展示会場……リサイクル工房(サン・ポート内)

● 特別出品多数出展予定(抽選外、当日持ち帰りOK  
…受付順に希望者一人に一品提供)

● 主な展示予定品

- ・家具類(ベット・ダンス・食器棚・学習机・イス・テーブルなど)
- ・家電品類(ストーブ・ファンヒーター・照明など)
- ・自転車類(一般・子供・マウンテン・輪車・車椅子など)
- ・その他(時計・遊具・衣類・本・小物類など)  
(注意:季節によって展示品が変わります。)



## 23年の主な行事予定

- ガラス細工 毎月第2金曜日、第4金曜日(祝日は休み)
- 展示会 6月、9月、12月、3月の第1土・日曜日
- リフォーム教室、第1回 5月24日(火)、25日(水)、26日(木)  
第2回 10月18日(火)、19日(水)、20日(木)

## 【お知らせ】

- リフォーム教室(主にリサイクル品で作る小物類)

受付募集 / 5月、10月ともに、

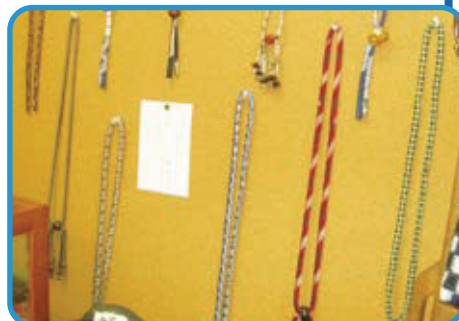
開催月の6日から電話にて受付

募集人員 / 10名程度(先着順で締め切ります)

開始時間 / 10時～15時(昼食は各自)

(注意:3日通して参加出来る方に限ります)

※詳しくは、事務局へお尋ね下さい。



# 個人搬入についてのお知らせ

## ①計量器の使用を再開しています。

昨年の7月13、14日の大雨による地滑り災害に伴い地質調査を実施した結果現状で安全性が確保されており、10月27日から計量器の使用を再開しています。

今後、地滑りに対する本格的な復旧工事を行い1日でも早い復旧を目指していきたいと考えております。

住民の皆様にはご迷惑をおかけしておりますが、ご理解とご協力をよろしくお願いいたします。



### 搬入時の注意事項

可燃ごみ、資源ごみ、粗大ごみなど下ろす場所が違いますので、施設内で渋滞が生じております。きちんと分別をしての搬入をお願いします。(分別に関する問い合わせは下記②まで)  
※施設内は徐行運転をお願い致します。



## ごみの搬入時間の厳守をお願いします。

### 受付日及び時間

月曜～金曜日及び毎月第3日曜日の午前9:00～12:00まで  
午後1:00～4:30まで  
(但し祝日、12月31日、1月1日～3日は除く)

※ 但し、12月29、30日の受付時間は  
午前9:00～12:00まで 午後1:00～4:00まで  
(通常より午後の受付時間を年末のため、30分短縮いたします)

## ②「ごみ」に関する問い合わせは各市町村の環境担当課までお願いします。



朝倉市	➔朝倉市 環境課	(0946-23-1153)
	杷木支所 市民福祉係	(0946-62-1113)
	朝倉支所 市民福祉係	(0946-52-1543)
東峰村	➔宝珠山庁舎 総合窓口係	(0946-72-2311)
	小石原庁舎 住民福祉係	(0946-74-2311)
筑前町	➔本庁舎 環境防災課	(0946-42-6613)
	総合支所 住民課支所窓口係	(0946-22-2771)
久留米市北野町	➔総合支所 環境課	(0942-78-3052)
大刀洗町	➔住民課生活環境係	(0942-77-0101)



明けましておめでとございます。今年も早一ヶ月が過ぎました。お正月と言えば「おせち料理」が思い出されますが、「おせち」という本来の由来は、お正月や節句などの年中行事の行われる日、節日の事を言うようです。そこから、その日のためのごちそう、とくにお正月に食べる料理を指すようになったそうです。その中の食材をあげると、黒豆、数の子、田作り、海老などが入っています。みなさんもご存知だと思いますけど、一つに願いが込められていて、黒豆は、まめで健康を意味し、一年の「無病息災」を願う。数の子は数の多い子、すなわち「子孫繁栄」。田作り(ごまめ)は昔、田植の肥料に乾燥したイワシが使われていたこと由来し、豊年豊作の願いがこめられており、海老は腰を曲げて進む海老の姿を老人にたとえ、長寿の願いを表そうです。また関西風や関東風など地域によって入れ方や具もバラつきがあるようです。意味を考えながら食べてみると、おいしさも変わってきますよ。

### 編集後記

### お問合せ先

廃棄物再生処理センター  
サン・ポート  
☎0946-21-8077  
リサイクル工房  
☎0946-23-1590